



المملكة العربية السعودية
جمعية البر الخيرية بنين عمرو
مسجلة بوزارة الموارد البشرية والتنمية الاجتماعية
برقم (٤٣٥)

التقرير السنوي

لجمعية البر الخيرية بنين عمرو للعام المالي ٢٠٢٢ م

نماء وعطاء ..

وزارة العمل والتنمية الاجتماعية
المملكة العربية السعودية
وكالة التنمية الاجتماعية

شهادة تسجيل
جمعية أهلية

رقم الترخيص | ٤٣٥
تاريخ التسجيل | ١٤٢٩/٩/٢٢هـ

أسم الجمعية | جمعية البر الخيرية بمركز بني عمرو
مقرها | آل الشيخ
نطاق خدماتها | مركز بني عمرو (حاضرة - وبادية - تهامة)

* صدرت هذه الشهادة بموجب القرار الوزاري رقم (٨٤٨٦٨) وتاريخ (١٤٢٩/٩/٢٢هـ) وذلك بناءً على نظام الجمعيات والمؤسسات الأهلية الصادر بالمرسوم الملكي رقم (م/٨) وتاريخ (٢٠/١٤٣٧هـ)...

الختم

وكيل الوزارة للتنمية الاجتماعية
سليمان بن عبد العزيز الزين

الختم
الختم

لجمعية البر الخيرية بني عمرو
للعام المالي ٢٠٢٢ م

التقرير السنوي



بِسْمِ اللَّهِ الرَّحْمَنِ الرَّحِيمِ
الملك محمد بن سلمان
١٤٠٢

حفظ الله بلاد الحرمين وولاية أمرها وأدام عزها ومكانتها

نماء وعطاء ..

لِقَوْلِهِ

إلى كل محب للخير فهذا الخير بين يديك
فساهم بالعطاء حتى يستمر العطاء
(مَا عِنْدَكُمْ يَنْفَدُ وَمَا عِنْدَ اللَّهِ بَاقٍ)

نماء وعطاء ..



كلمة رئيس مجلس الإدارة

الحمد لله رب العالمين والصلاة والسلام على سيد الأولين والأخريين أمابعد
فيسرني أن أعبّر عن اعتزازي وفخري بمشاركة أعضاء الجمعية العمومية ومجلس إدارة الجمعية وموظفيها
من خلال ما يحويه هذا التقرير من استعراض الجهود التي بذلت وتم تنفيذها بعون الله وتوفيقه ثم بالدعم
الذي توليه حكومة مولاي خادم الحرمين الشريفين وولي عهده وسمو أمير منطقة عسير
ومقام وزارة الموارد البشرية والتنمية الاجتماعية ومركز التنمية بأبها والداعمين والمتبرعين وكافة الجهات المانحة
مما كان له الأثر الطيب على المساهمة في سد احتياجات المستفيدين والعمل على تحقيق الكفاية والاستقلال المعيشي
وتجاوز الصعوبات التي واجهت العمل في ظل جائحة كورونا ، سائلين المولي جل وعلا أن يبارك في الجهود وأن يجزل المثوبة
والأجر لكل من دعم وساند ، متأمليين في استمرار البذل والعطاء ونسال الله العون والتوفيق .

رئيس مجلس الإدارة
د . علي بن صالح العمري

نماء وعطاء ..

دليل الجمعية

اسم الجمعية / جمعية البر الخيرية بمركز بني عمرو
مسجلة بوزارة الموارد البشرية والتنمية الاجتماعية برقم ٤٣٥
منطقة عسير - محافظة النماص - مركز بني عمرو

للتواصل



0172871444



0539140019



0543158910



jbkhbaniamro@gmail.com



www.brbaniamr.org



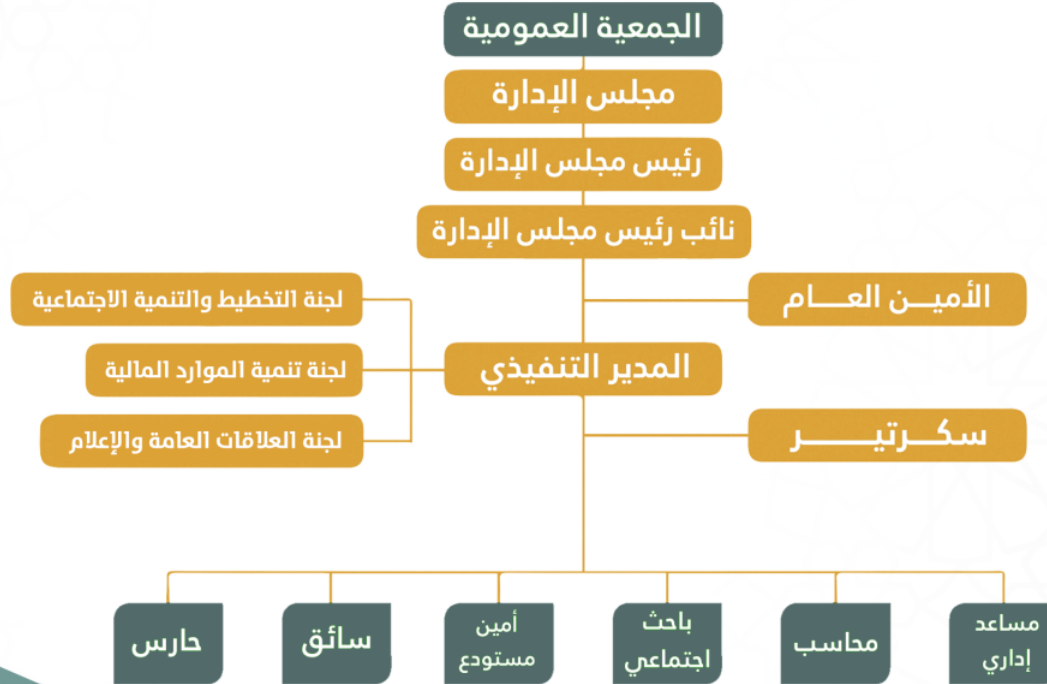
@birbaniamro



ALBR_BANIAMRO



هيكل الجمعية





القيم

- الأمانة
- العمل بروح الفريق
- التطوير والتأهيل
- رضا المستفيد
- الانتماء
- الشراكة المجتمعية
- الإبداع
- الالتزام



الرؤية

جمعية رائدة في تقديم الخدمات
وفق شراكة مجتمعية فاعلة .



الرسالة

نحن جمعية خيرية ذات عمل مؤسسي
تقدم الخدمات الاجتماعية بأساليب حديثة
وبناء مشاريع استثمارية وعقد شراكة فاعلة .

أعضاء المجلس

الدكتور / علي صالح العمري	رئيس مجلس الإدارة
عبدالله مهدي دشان العمري	نائب رئيس مجلس الإدارة
محمد فاضل سعد العمري	أمين الصندوق
سعيد حمدان سعيد العمري	عضو
صالح سعد حسن العمري	عضو
محمد علي صالح العمري	عضو
محمد عبدالله حسن العمري	عضو
سعيد سليم عبدالله العمري	عضو
ماجد محمد عبدالله العمري	عضو

مشاريعنا

الزكاة العامة



بلغت مصروفات الزكاة ٢٠٢٢ م مبلغاً وقدره ٤٠٥٩٠٠ ريال
وقد استفاد في المشروع قرابة ٤٣٤ أسرة وزعت عليهم
حسب الفئات المسجلة بالجمعية وحسب عدد الأفراد.

نماء وعطاء ..

لجمعية البر الخيرية بنبي عمرو
للعام المالي ٢٠٢٢ م

التقرير السنوي



مشاريعنا

المساعدات الطارئة

وهي مساعدة الأسر المحتاجة نتيجة تعرضها لظروف طارئة مثل (تصليح أعطال - إيجار السكن - الحالات المحتاجة الطارئة) وقد بلغ مجموع ما صرف لهذا المشروع ٦٣٠٠٠ ريال .

نماء وعطاء ..

مشاريعنا

كفالة الأيتام



يقوم هذا المشروع على تقديم المساعدات الشهرية لليتيم
وقد بلغ عدد الأيتام ما يقارب ٢٨ يتيماً
وقد وصل المبلغ المصروف لهم ١٧٤٠٠٠ ريال يتم إيداعه
بنظام إلكتروني متميز بمعدل ٣٠٠ ريال لكل يتيم

لجمعية البر الخيرية بني عمرو
للعام المالي ٢٠٢٢ م

التقرير السنوي



مشاريعنا

إنشاء وترميم وتجهيز المنازل

يهدف هذا المشروع إلى مساعدة الأسر المحتاجة في ترميم منازلهم وتجهيزها لهم وفق آلية معينة وقد صرف على هذا المشروع مبلغ وقدره ٤٠٠٠٠ ريال

نماء وعطاء ..

مشاريعنا

تأثيث المنازل

يقوم هذا المشروع على سد احتياج الأسر المحتاجة لتأثيث منازلهم من (أفران وثلاجات وغرف نوم وغيرها) وقد بلغت تكلفة هذا المشروع ١٠٠٠٠ ريال .



مشاريعنا

جائحة كورونا والجمعية

عرفاناً من الجمعية بالجهود المبذولة من القطاعات الحكومية في مركز بني عمرو في سبيل الحد من انتشار فيروس كورونا قامت الجمعية بتكريم مخفر شرطة بني عمرو وبلدية مركز بني عمرو والمركز الصحي ببني عمرو وذلك لجهودهم في تطبيق حظر التجول خلال جائحة كورونا

نماء وعطاء ..



مشاريعنا

الإعانات الطبية



يهدف هذا المشروع لخدمة المرضى من المستفيدين وتقديم المساعدة لهم والمساهمة معهم في تحمل تكلفة العلاج وبلغ ما صرف لهذا المشروع ٢١٠٠٠ ريال واستفاد منها ٧ حالات بموجب تقارير طبية رسمية .

لجمعية البر الخيرية بني عمرو
للعام المالي ٢٠٢٢ م

التقرير السنوي



مؤسسة سليمان بن عبد العزيز الراجحي الخيرية
SULAIMAN BIN ABUL-AZIZ AL RAJHI CHARITABLE FOUNDATION



مشاريعنا

إعانة الأسر الفقيرة

يهدف هذا المشروع إلى دعم أفراد الأسر المسجلين في الجمعية وأبنائهم وقد بلغ مجموع ماتم صرفه ٥٠٠٠٠ ريال عبارة عن دعم من مؤسسة سليمان بن عبدالعزيز الراجحي الخيرية وقد بلغ عدد المستفيدين من المشروع ٧٥ أسرة

نماء وعطاء ..

لجمعية البر الخيرية بني عمرو
للعام المالي ٢٠٢٢ م

التقرير السنوي



مشاريعنا

السلة الغذائية الشهرية

يهدف هذا المشروع إلى تأمين الاحتياجات الضرورية من المواد الغذائية وغيرها للأسر المستفيدة من الجمعية التي ليس لديها دخل شهري أو عائل يقوم على شؤونهم وقد تم صرف مبلغ ٩٢٩٩٠ ريال لهذا المشروع خلال عام وقد استفاد من هذا المشروع ما يقارب ٩ أسر مستفيدة .

نماء وعطاء ..

مشاريعنا

إفطار صائم



تفطير العمالة والمسافرين والأسر المحتاجة
عبر توزيع قسائم شرائية
حيث بلغت تكلفة المشروع ٩٢٦١ ريالاً

نماء وعطاء ..

لجمعية البر الخيرية بني عمرو
للعام المالي ٢٠٢٢ م

التقرير السنوي



السلة
الرمضانية

مشاريعنا

السلة الرمضانية

يقدم هذا المشروع لسد احتياج الأسر المسجلة من المواد الغذائية الرمضانية اللازمة وهي عبارة عن قسائم شرائية وقد بلغ عدد المستفيدين من هذا المشروع قرابة ٥٢٠ أسرة ومجموع ما صرف لهذا المشروع ٩٠٠٠٠ ريال حيث شملت كافة احتياجات شهر رمضان المبارك من المواد الغذائية الضرورية.

نماء وعطاء ..

مشاريعنا

مساعات الزواج

يسهم هذا المشروع في بناء البيت المسلم وإعانة الشباب على الزواج وإكمال نصف دينهم وإعفاف أنفسهم وقد بلغ عدد المستفيدين من هذا المشروع عدد (١٧) من الشباب وقد تم صرف مبلغ وقدره ٨٥٠٠٠ ريال في هذا المشروع .

لجمعية البر الخيرية بني عمرو
للعام المالي ٢٠٢٢ م

التقرير السنوي



مشاريعنا

برامج الأسر المغتربة والعمال

ويهدف هذا المشروع إلى مساعدة الأسر المغتربة والمحتاجة والساكنة في نطاق الجمعية وقد تم صرف مايقارب من ١٥٠ سلة غذائية لهذا المشروع في شهر رمضان المبارك

نماء وعطاء ..

لجمعية البر الخيرية ببني عمرو
للعام المالي ٢٠٢٢ م

التقرير السنوي



مشاريعنا

كسوة الشتاء

يهدف هذا المشروع الى تلبية متطلبات الأسر المحتاجة لأغراض الشتاء وتوزع قسائم شرائية من أحد الأسواق المتعاقدة معها الجمعية وبلغ مجموع ما صرف لهذا المشروع (٤٨٤٥٠ ريال) .

بالإضافة الى تأمين إحتياجات الطلاب والطالبات من كسوة الشتاء بمبلغ وقدره (٢٨٠٥٠) ريال استفاد منها أكثر من ١٨٧ طالباً وطالبة

نماء وعطاء ..

مشاريعنا

زكاة الفطر



يهدف هذا المشروع إلى مساعدة كافة أفراد المجتمع في إخراج زكاة الفطر في وقتها الشرعي وقد تم إيصالها إلى مستحقيها من مستفيدي الجمعية بما يزيد عن ٦٠٠٠ (زكاة فطر) وذلك في ظل ظروف جائحة كورونا تطبيقاً للإجراءات الاحترازية

لجمعية البر الخيرية بني عمرو
للعام المالي ٢٠٢٢ م

التقرير السنوي



مشاريعنا

الحقيبة المدرسية

يهدف هذا المشروع إلى مساعدة الأسر المحتاجة في تلبية متطلبات أبنائهم الدراسية وبناء على تطبيق التعليم عن بعد في ظل جائحة كورونا فقد تم تأمين أجهزة لوحية بمبلغ ٩٤٤٠٠ ريال استفاد منها ما يزيد عن ٤٢١ أسرة

نماء وعطاء ..

مشاريعنا

تأمين الأضاحي



يهدف هذا المشروع لمساعدة الأسر المحتاجة غير القادرة على تأمين الأضحية وإدخال مشاعر الفرح والسرور عليهم وتم صرف مبلغ ٢١٧٥٠ ريالاً. لهذا المشروع واستفاد من البرنامج ما يقارب ١٥ أسرة.

نماء وعطاء ..

مشاريعنا

برامج الشراكة المجتمعية

يهدف هذا المشروع للتواصل مع مؤسسات المجتمع المحلي في تنفيذ برامج الجمعية والوصول إلى كافة المستفيدين وقد نفذ في هذا المشروع عدداً من البرامج التدريبية للطلاب والطالبات والموظفين في ظل الشراكة المجتمعية الموقعة مع إدارة التعليم بمحافظة النماص وبلدية بني عمرو .

نماء وعطاء ..



مشاريعنا

آمال وتطلعات

- ١ - بناء وقف استثماري للجمعية
- ٢ - كفالة كافة الأسر المستفيدة داخل الجمعية بإعانة شهرية
- ٣ - بناء مساكن لبعض المستفيدين
- ٤ - فتح أقسام وتطوير البحث الاجتماعي
- ٥ - تنمية الاستقطاعات الشهرية لكافة حسابات الجمعية
- ٦ - الانتقال من الرعوية إلى التنمية .

نماء وعطاء ..

أبرز إنجازات مجلس الإدارة

- تفعيل موقع إلكتروني على شبكة الأنترنت ، وتحميل جميع السياسات والبيانات والأدلة عليه
- تفعيل حساب على منصة تويتر
- توزيع السلال الغذائية والسلات الرمضانية بجهود ذاتية من الجمعية في ظل الجائحة
- كسوة العيد - كسوة الشتاء - تطوير مشروع الأضحية - تأمين أجهزة للطلاب وشرائح الأنترنت
- تطوير مساعدات الزواج - تطوير المساعدات الطارئة - تطوير المساعدات الطبية - شراء أرض لمشروع الوقف الخيري .
- تكريم الجهات التي كان لها دور فاعل في الحد من انتشار فيروس كورونا .
- تحديث البيانات والمعلومات وآليات العمل في ضوء إمكانيات الجمعية والمستجدات وذلك بعد مرور عام على اعتماد المجلس
- توقيع عقود شراكات مع عدد من الجهات - شراء سيارة للجمعية - المساهمة في دعم جمعية التاريخ بمنطقة عسير .
- عقد شراكة مع الكلية التقنية بالنباص - مشروع الرسائل النصية .
- الشراكة مع منصة إحسان والمنصة الوطنية للتبرع
- تم طرح (٥ فرص) تطوعية للمجتمع وتسجيل ساعاتها في منصة العمل التطوعي لكل مشارك

أبرز الداعمين

وزارة الموارد البشرية والتنمية الاجتماعية

مؤسسة سليمان بن عبدالعزيز الراجحي الخيرية

الشركة السعودية للكهرباء

علي حسن حمران

مؤسسة عبدالله العثيم الخيرية

مؤسسة عبدالله بن عبدالعزيز الراجحي الخيرية

الدكتورة فوزية الجفالي

مؤسسة الغوري الخيرية

منصة إحسان الخيرية

المنصة الوطنية للتبرع



خادم الحرمين الشريفين
الملك سلمان بن عبدالعزيز آل سعود

تقرير المحاسب القانوني عن ميزانية الجمعية



شركة خالد سلطان الربيوس وشركاه
مسجلون ومعتمدون قانونيون
١٧٧١١٢٢٢٢ - الرياض
س.ب ٢٢١٤٥ - الرياض ١١٢١١
المملكة العربية السعودية
هاتف: ٩٢٠٠٠٣٤٤
فاكس: ٩٢٠٠٠٣٤٤
www.f-cpas.com
الرياض - الرياض

مستويات المراجعة حول القوائم المالية:

تشكل أهدافنا في الحصول على تأكيد مقبول فيما إذا كانت القوائم المالية لكل خلية من تعريف جوهري ناتج عن شن أو خطأ ، وإصدار تقرير المراجعة ذاتي يضمن أننا إن التأكيد المقبول هو مستوى عال من الثقة ، إلا أنه ليس ضماناً على أن المراجعة التي تم القيام بها وفقاً للمعايير الدولية للمراجعة المستندة في المملكة العربية السعودية ستكشف بالتمام عن تعريف جوهري موجود. يمكن أن نشأ التعريفات عن شن أو خطأ ، وقد جوهرياً ، بغض النظر عن أي حجمها ، إذا كان يشكل مقبول يمكن توقع أنها ستؤثر على القرارات الاقتصادية التي يتخذها المستخدمون بناء على هذه القوائم المالية.

وكجزء من المراجعة وفقاً للمعايير الدولية للمراجعة المستندة في المملكة العربية السعودية ، فإننا نمارس الحكم المهني ونعتمد على نزاهة تلك المهني خلال المراجعة. كما نطلب:

- تحديد مناطق التعريفات الجوهري في القوائم المالية وتقرير ما سواء كانت نتيجة عن شن أو خطأ ، وتقييم وتقييم إجراءات مراجعة استثنائية لتلك المناطق ، والحصول على أدلة مراجعة كافية وملائمة لتوفير أساس لإبداء رأينا. وبدون عدم اكتشاف تعريف جوهري ناتج عن شن أو خطأ ، لأن فشلنا في التعرف على تعريفات جوهري ناتج عن شن أو خطأ قد ينعكس على توافق أو تزوير أو خلاف متعدد أو بيانات مغشاة أو تجاوز لإجراءات الرقابة الداخلية.
- الحصول على فهم كافية للمخاطر ذات الصلة بالمراجعة ، من أجل تصميم إجراءات مراجعة ملائمة وفقاً للظروف.
- وأيضاً نحرص أيضاً على أن يكون لدينا فهم كافية للبيئة الداخلية للجمعية ، ومدى مخاطر التعريفات المحاسبية والإحصائية ذات العلاقة التي قلقت بها الإدارة.
- استنتاج مدى ملاءمة تطبيق الإدارة للإجراءات الاستثنائية في الجمعية ، واستناداً إلى أدلة المراجعة التي تم الحصول عليها ، فيما إذا كان هناك عدم ثقة جوهري يخلق أبعاداً أو ظروف قد تثير شكاً كبيراً حول قدرة الجمعية على الاستمرار في العمل وفقاً لمبدأ الاستمرارية. وإذا ما تبين لنا وجود عدم ثقة جوهري ، يتعين علينا في الإفصاح في التقرير في القضايا التي الإحصائية ذات العلاقة الواردة في القوائم المالية ، أو إذا كانت تلك الإحصائيات غير كافية ، عندما يتم تعديل رأينا لتعكس استنتاجنا في أدلة المراجعة التي تم الحصول عليها. نحن نراقب تعريفات حول المراجعة. ومع ذلك ، فإن الأحداث أو الظروف المستقبلية قد تؤدي إلى توقف الجمعية عن الاستمرار في أعمالها كمنشأة مستمرة.
- لتقييم الوضع العام ، وحساب ومحاوى القوائم المالية ، بما في ذلك الإحصائيات ، ولما إذا كانت القوائم المالية تعبر عن المعلومات والأحداث التي تعكسها بطريقة تلحق بجرساً عادلاً.

نقوم بإدلاء برآءة مجمعة من الخبرة يتركز على عنصر - من بين أمور أخرى - بالتحقق والتوثيق المبسط للقوائم المالية. وفتحت لهذا ترقية ، بما في ذلك أي أزمة مسؤولة في الزمعة الداخلية تم اكتشافها خلال مراجعتنا.

نطاق عمل المصطلحات القانونية والرقابية الأخرى

وفي رأينا لأن القوائم المالية المشار إليها أعلاه تتفق مع متطلبات نظام الجمعيات والمؤسسات الخيرية المستند من قبل وزارة العمل والتنمية الاجتماعية والنظام الأساسي للجمعية ، وهي متوافقة للتفكير والسجلات المحاسبية المبسط بها.

عن الربيوس وشركاه

مسجلون ومراجعون قانونيون

عبد المجيد عبد الرحمن الربيعي

توقيع: ٢٠٢٢



خالد سلطان الربيوس
مدير المحاسبين
٢٠٢٢

• مراجعة • خبراء ضرائب • استشارات

خالد سلطان الربيوس
مدير المحاسبين
٢٠٢٢

لجمعية البر الخيرية ببني عمرو
للعام المالي ٢٠٢٢ م

التقرير السنوي

شاركنا جمع التبرعات

stc

موبايلنت
mobility

زين
zain

Virgin
mobile
بوتان

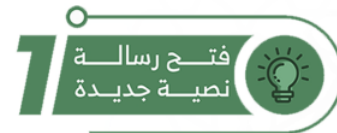
تدعوكم جمعية البر الخيرية ببني عمرو
إلى المساهمة في دعم برامجها
من خلال الرسائل النصية SMS

• طريقة الإشتراك الشهري



3
تصلك رسالة شكراً
لاشتراكك الشهري
بمبلغ 12 ريال

2
يتم ارسال الرقم (1)
إلى الرقم
5418



3
تصلك رسالة شكراً
لتبرعك بمبلغ
10 ريال

2
أرسل رسالة فارغة
إلى الرقم
5418

للتواصل عبر الرسائل

نماء وعطاء ..

سئل الرسول ﷺ

((أَيِ الْأَعْمَالِ أَحَبُّ إِلَى اللَّهِ قَالَ أَدْوَمُهَا وَإِنْ قَلَّ))

مصرف الراجحي
Al Rajhi Bank



حساباتنا لدى مصرف الراجحي

SA ٩٢٨٠٠٠٠٠٤٣٦٦٠٨٠١٠٠٤١٠٠٦

الحساب العام

SA ٧٠٨٠٠٠٠٠٤٣٦٦٠٨٠١٠٠٤١٠١٤

حساب الزكاة

SA ٤٨٨٠٠٠٠٠٤٣٦٦٠٨٠١٠٠٤١٠٢٢

حساب الأرمال والأيتام

SA ٢٦٨٠٠٠٠٠٤٣٦٦٠٨٠١٠٠٤١٠٣٠

حساب مساعدات الزواج

SA ٣٤٨٠٠٠٠٠٤٣٦٦٠٨٠١٠٠٩١٨١١

حساب الوقف الخيري

لجمعية البر الخيرية ببني عمرو
للعام المالي ٢٠٢٢ م

التقرير السنوي



ساهم معنا .. ولو بالقليل
في وضع لبنات الوقف الأول للجمعية
اللهم أعط كل منفق خلفا

٤٣٦٦٠٨٠١٠٠٩١٨١١

حساب الوقف الخيري



نماء وعطاء ..

ما نقص مال من صدقة

جمعية البر الخيرية بمركز بني عمرو
طريق الملك فيصل - مجمع السلام الشرقي



0172871444



0539140019



0543158910



jbkhbaniamro@gmail.com



www.brbaniamr.org



@birbaniamro



ALBR_BANIAMRO



نماء وعطاء ..